

F32 Wifi

Termostat inteligent Wi-Fi pentru încălzire electrică prin pardoseală



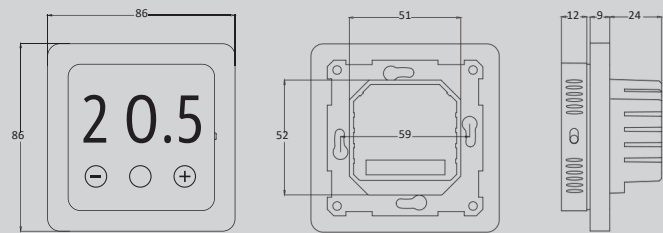
Afișaj
Comutator pornit/oprit
Taste de selecție

1. Introducere

Studiați cu atenție acest manual și păstrați-l împreună cu documentele de garanție. Conexiunea trebuie efectuată de către un instalator autorizat, în conformitate cu reglementările locale. Întrerupeți întotdeauna alimentarea cu energie electrică din cutia de siguranțe înainte de montarea sau demontarea termostatului. Acest termostat poate fi montat într-o singură cutie încastrată cu adâncimea de 50 mm, conform dimensiunilor standard DIN.

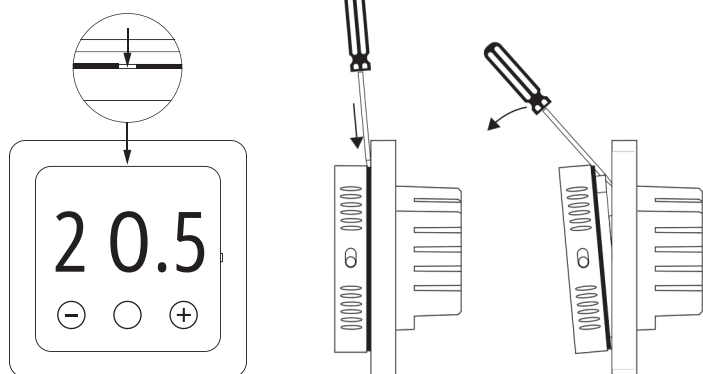
2. Specificații tehnice

Tensiune	230V - 50/60 Hz Max.
Sarcină maximă	16 Amp. / 230V
Tensiune în standby	1W
Interval de temperatură	+5/+40°C IP21
Carcasă	Alb polar (RAL 9010)
Culoare standard	Senzor
Senzor	Senzor de podea și senzor de cameră încorporat
Garanție	Garanție de 2 ani de la producător
Certificări	FI / CE
Producător	MAGNUM Heating

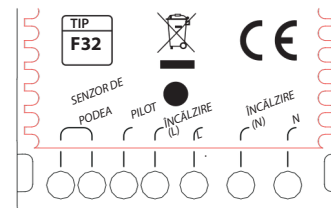


3. Asamblare/Dezasamblare

Verificați dacă alimentarea este oprită. Scoateți ecranul introducând cu grijă o șurubelniță mică cu cap plat în adâncitura din spuma neagră din partea superioară (între carcasa ecranului și cadrul capacului). Carcasa ecranului poate fi apoi desfăcută folosind o mișcare de pârgă. Acest lucru necesită o oarecare forță.



4. Schema de conectare



SENZOR DE PODEA
ÎNCĂLZIRE CU FIR
PILOT L *
L
ÎNCĂLZIRE N *
N
AARDE

Conexiune senzor de podea
Conexiune automatizare a locuinței (hotel)
Cablul de conectare a cablului de încălzire
Alimentare electrică (fază)
Cablul de conectare a cablului de încălzire
Alimentare electrică (neutru)
Conectați împământarea cablului de încălzire și împământarea sursei de alimentare ocolind termostatul folosind blocul de conexiuni furnizat.

* Comanda ÎNCĂLZIRE L sau N nu se aplică.

5. Ministerul

După ce termostatul este conectat, deplasați comutatorul pornit/oprit în jos pentru a porni termostatul. Termostatul poate fi acționat folosind cele 3 butoane tactile.

Butonul din mijloc poate afișa următoarele culori:

- Verde — Aprins: Termostat în funcțiune.
- Roșu — Intermitent: Confirmarea selecției.
- Albastru — Aprins: Încălzire.
- Intermitent + text: Mesaj de eroare (vezi punctul 10).

Funcția WiFi: (vezi punctul 7).

6. Funcții de bază

Funcțiile pe care le puteți controla prin intermediul termostatului sunt descrise mai jos. Pentru a utiliza toate funcțiile și la instalarea unui sistem de încălzire prin pardoseală sub podele din lemn, trebuie să conectați termostatul la o rețea WiFi (vezi punctul 7). 6.1 Temperatură temporară Pe ecranul principal, apăsați + sau - pentru a selecta o temperatură temporară și confirmați cu O. Această temperatură temporară este activă până la începerea următoarei perioade de program. 6.2 Blocarea tastelor

LOC Blocați apăsând - timp de 5 secunde. Deblocați apăsând + timp de 5 secunde.

6.3 Selectarea unui program Apăsați O și apoi derulați cu + sau - pentru a selecta următoarele programe:

AUT - Modul Auto: Termostatul funcționează pe baza programului (standard). Schema programului standard este descrisă la punctul 9 și poate fi modificată doar prin intermediul aplicației.

MAN - Modul Manual: Termostatul funcționează pe baza unei temperaturi setate manual.

HOL - Modul Vacanță: Selectați numărul de zile de absență și apoi setați temperatura. După expirarea acestei perioade setate, termostatul va reveni la programul automat.

FSP - Modul Protecție la îngheț: Selectați această funcție pentru a menține pardoseala la o temperatură minimă de 7°C, ferită de îngheț, în cazul unei absențe îndelungate.

SLO - Pornire lentă: Se utilizează pentru pardoseli noi, având în vedere timpul natural de uscare. Pe parcursul a 20 de zile, termostatul va crește temperatura treptat până la un maxim de 23°C, iar la finalul acestei perioade va reveni la programul automat.

7. Conexiune WiFi pentru funcții extinse



Pentru a putea utiliza toate funcțiile și în cazul instalării unui sistem de încălzire prin pardoseală sub podele de lemn, trebuie să descărcați aplicația și să conectați termostatul la o rețea WiFi. Cu această aplicație puteți, printre altele:

- Să accesați termostatul oricând de pe telefonul mobil, oriunde v-ați afla, prin 4G sau WiFi.
- Să ajustați programul conform preferințelor personale (până la 3 perioade pe zi).
- Să selectați modul de funcționare sau să citiți consumul.
- Să oferiți acces cu ușurință altor membri ai familiei.
- Setări avansate: Aceste setări pot fi modificate doar după consultarea furnizorului, pentru a preveni rezultate nedorite!

Setări din fabrică:

- Finisajul pardoselii: Altele (Gresie)
- Temperatură prin: Senzor de pardoseală
- Inteligență: PORNIT (AAN)
- Fereastră deschisă (Open window): PORNIT (AAN)



PASUL 1

Scanați codul QR cu smartphone-ul sau căutați: Heat Link în Apple App Store sau Google Play Store. Descărcați aplicația și lansați-o. Apoi, creați un cont și finalizați întreaga procedură.

PASUL 2

Pe termostat: Apăsați și țineți apăsat butonul din mijloc timp de 5 secunde până când apare „APP” pe ecran.



Clipire rapidă = Metodă standard (vezi 7.1)
Clipire lentă = Mod punct de acces (vezi 7.2)

Notă: Puteți comuta între aceste 2 moduri apăsând din nou butonul din mijloc timp de 5 secunde și apoi eliberându-l.

PASUL 3

7.1 Metoda standard de conectare Wi-Fi

Pe smartphone:

- În aplicație: Selectați „Adăugare dispozitiv”
- Selectați termostatul F32 din meniu
- Apăsați „Conectare”
- Selectați rețeaua WiFi (Nu funcționează pe rețelele WiFi de 5 GHz!)
- Introduceți parola rețelei WiFi și confirmați
- Termostatul se va conecta acum la rețeaua WiFi. Aceasta va dura maxim 1 minut.



Dacă apare acest cod și tasta din mijloc devine albastră, conexiunea a reușit.

7.2 Metodă alternativă (punct de acces)

Dacă metoda de mai sus nu funcționează, Access Point este o alternativă (nu funcționează în rețelele WiFi de 5 GHz).

Pe termostat:

Apăsați și țineți apăsat butonul din mijloc timp de 5 secunde până când „APP” apare pe ecran și clipește lent.

Pe smartphone (Bluetooth: Activat)

- În aplicație:
- Selectați „Adăugare dispozitiv”
- Selectați termostatul F32 din meniu
- Selectați: „Altele” (în partea dreaptă sus a ecranului) și selectați: Mod AP.
- Introduceți parola rețelei WiFi și confirmați
- Aplicația vă va solicita acum conectarea la SmartLife-XXXX.
- Termostatul se va conecta apoi automat la rețeaua dvs. de domiciliu.



Dacă apare acest cod și tasta din mijloc devine albastră, conexiunea a reușit.

8. Asistentul Google și Amazon Alexa



Folosind un difuzor compatibil cu Google sau Amazon, poți crește sau reduce temperatura termostatului sau poți întreba care este temperatura curentă. Această funcție funcționează pentru orice termostat adăugat în aplicație.

Conectarea la Asistentul Google sau Amazon Alexa este explicată în aplicație. În aplicație, accesați „Profilul”, selectați „Mai multe servicii” din meniu și urmați pașii. De asemenea, vi se va solicita să instalați o abilitate de serviciu: căutați abilitatea „Heat Link” și urmați pașii.

9. Program standard

Termostatul funcționează în Modul Automat pe baza programului de economisire a energiei setat. Acest program poate fi ajustat doar prin intermediul aplicației (până la 3 perioade pe zi). Programul pentru acest program implicit este setat implicit după cum urmează:

	Perioada 1		Perioada 2	
	Început	Sfârșit	Început	Sfârșit
Lu - Vi	08:30 23,0°C	10:00 18,0°C	16:30 23,0°C	22:00 18,0°C
S - D	08:30 23,0°C	10:00 18,0°C	16:30 23,0°C	22:00 18,0°C

10. Mesaje de eroare

În cazul unei defecțiuni, pe afișaj pot apărea următoarele coduri. Codul va clipi rapid, iar butonul din mijloc se va aprinde în roșu.



Semnificație: Conexiunea WiFi s-a pierdut.
Soluție: Verificați dacă routerul funcționează. Reconectați-l la rețeaua de domiciliu sau la un router nou.



Semnificație: Eroare senzor de podea. Senzor de podea defect sau neconectat.
Soluție: Verificați dacă senzorul este conectat și testați-l cu un multimetru.



Semnificație: Deschideți fereastra. Scădere bruscă a temperaturii.
Soluție: Închideți fereastra sau ușa. Termostatul va reveni la programul selectat după 15 minute.

SC. Magnum Heating S.R.L.

Intrarea Îvingătorilor nr. 27 A,
Sector 3, București

T: +4.0314.361.836
M: +4.0771.649.216
M: +4.0724.204.888
E: info@magnumheating.ro
www.magnumheating-romania.ro